

DŮM S VÝHLEDEM DO BUDOUCNOSTI

Pozemek v Bratislavě – Prievoze vlastní Kamil už více než deset let, ale teprve změny v osobním životě ho přiměly postavit zde nový domov. Jeho představa byla jasná od první chvíle -- kvalitní a po estetické stránce mírně konzervativní řešení, které nebude nutné ještě dlouho upravovat, natož měnit.

Sestava v obývacím pokoji je více než deset metrů dlouhá a její součástí je také čalouněný sedák s koženým obkladem. Třívrstvé dřevěné podlahy jsou od italského výrobce Listone Giordano



KDO TU ŽIJE...

KAMIL ĎURČO

- 43 let
- vystudoval obor Mezinárodní management na FM UK
- pracuje jako manažer v nadnárodní společnosti zaměřené na informační technologie
- rád cestuje, zajímá ho výtvarné umění a divadlo

SOŇA ĎURČOVÁ

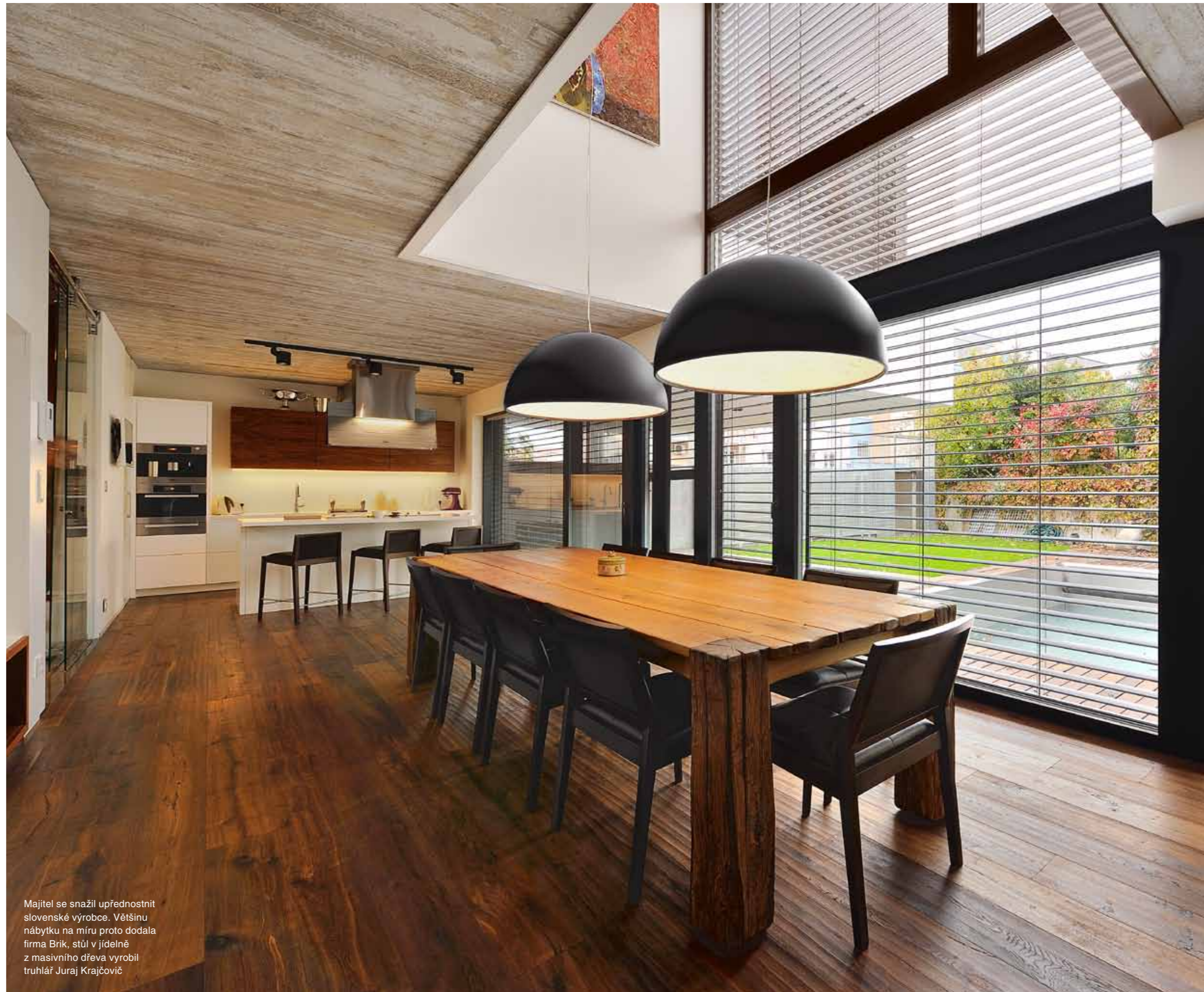
- 35 let
- vystudovala andragogiku na Prešovské univerzitě v Prešově
- v současné době je na mateřské dovolené s dvouletou Aničkou

▲ Kuchyň je vybavena spotřebiči Miele, kování je od firmy Blum. Litý kámen Himac-s je velmi odolným materiálem, který se obejde bez nevzhledných spojů náročných na údržbu

Majitele domu sice lákala představa starého bytu v centru, ale protože chtěl interiér o rozloze alespoň 250 m² a bezproblémové parkování, což nemají místní realitní kanceláře v nabídce příliš často, rozhodl se pro výstavbu nového domu. Jak sám dodává, z Prievozu je to na Staré Mesto kousek a zároveň má vlastní zahrádku, což by se mu v centru těžko podařilo. Výběr architekta byl rychlý, Branislava Loskota již znal a jeho projekty a realizace se mu líbily, takže nikoho jiného ani neoslovoval.

KRÁSA, KTERÁ NEZESTÁRNE

Hlavním tématem exteriéru i interiéru je již zmíněná nadčasovost, aby majitel nemusel velký prostor zařizovat znovu, popřípadě trpět při pohledu na nějaký současný módní výstřelek, který by se mu za pár let okoukal. Zárukou „dlouhověkosti“ interiéru je použití kvalitních materiálů, které dlouho vydrží, aniž by působily opotřebované a samozřejmě stylová čistota a jednoduché barvy. Kamil má rád moderní umění a bylo tedy nutné také počítat s tím, že jeho sbírka by měla mít dost prostoru vyniknout. Celý interiér navrhoval architekt a během přípravy realizace probíhala intenzivní komunikace mezi ním a realizátorem firmy Brik, která dodala veškeré zařízení na míru. Bylo nutné doladit i ty nejmenší detaily tak, aby společně dosáhli rovnováhy mezi funkcí a vzhledem.



Majitel se snažil upřednostnit slovenské výrobce. Většinu nábytku na míru proto dodala firma Brik, stůl v jídelně z masivního dřeva vyrobil truhlář Juraj Krajčovič

*Zadáním bylo vytvořit interiér, ve kterém
nebudou nutné žádné další úpravy
v horizontu alespoň dvaceti let*



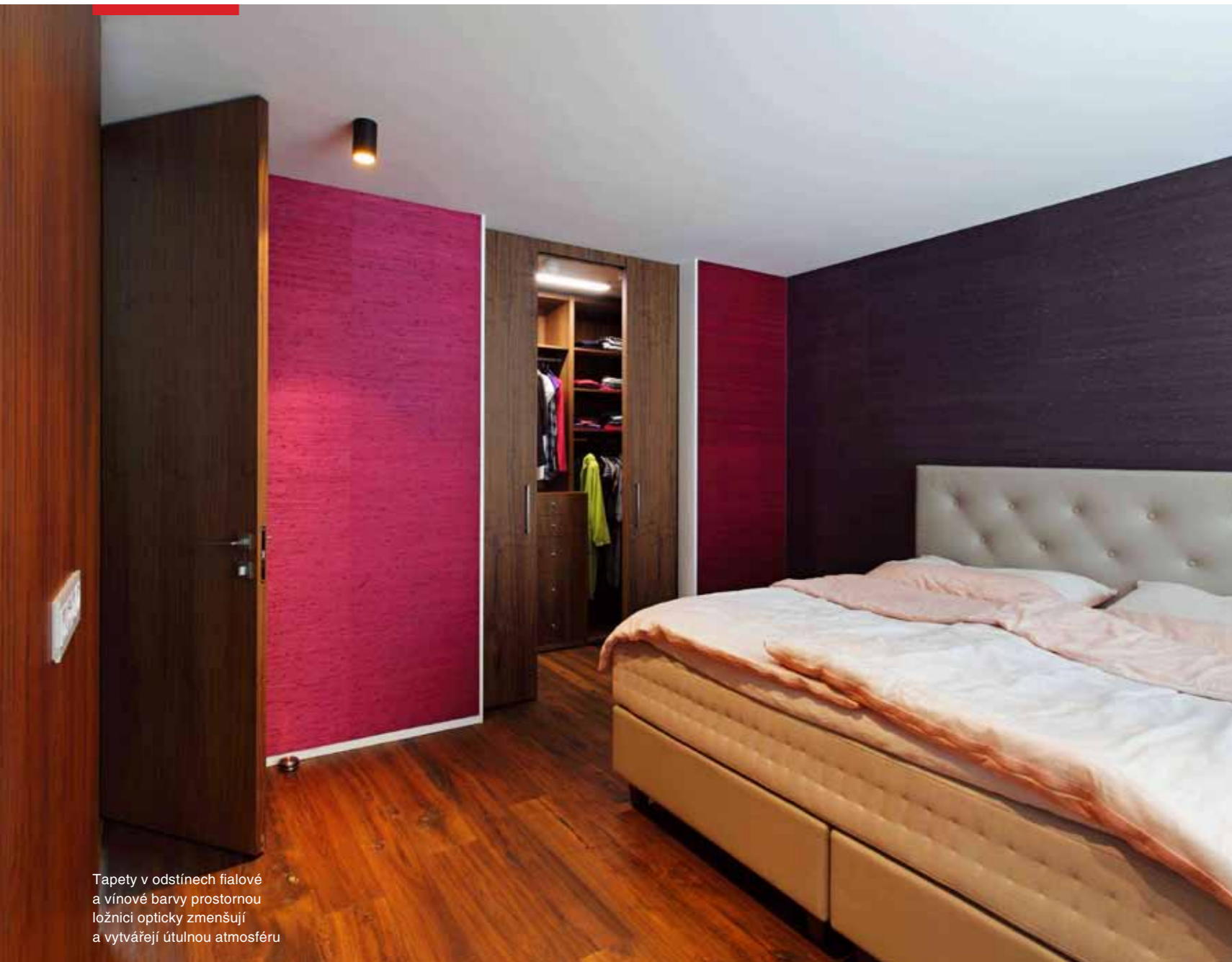
◀ Povrchy v bílém matném laku doplňuje dýha ořechu amerického. Tato kombinace je charakteristická pro celý interiér a objevuje se ve všech místnostech i komunikacích domu. Prostor zdobí obrazy Dana Meluzina, Františka Studeného a dalších

PLYNULÉ PŘECHODY

V prostoru se prolíná přírodní dýha amerického ořechu s povrchy v matném bílém laku. Bezfalcová dveřní křídla od země až ke stropu přecházejí v jedné rovině do obkladů stěn. Sestava v obývacím pokoji je více než deset metrů dlouhá a její velká část je zavěšená na stěně pro zachování pocitu vzdušnosti. Její součástí je také čalouněný sedák s koženým obkladem – výrobce připravil více vzorů prošíání a vnitřní výplně, ze kterých si mohl Kamil vybrat tak, aby byl opravdu maximálně spokojený. V kuchyni převládá povrchová úprava v bílém matném laku, kterou doplňují horní skříňky v dýze ořechu amerického. Otevírání dvířek je vyřešené bez použití vystupujících úchytek, tedy buď systémem push nebo skrytými drážkami ze spodní strany. Pro přístup k myčce nádobí a koši pod dřezem stačí vložit ruku do průběžné spáry. Pracovní deska je z litého kamene, který umožňuje plynulé navázání na dřez a zástěny bez viditelných spojů. Šatny jsou zde řešené jako samostatné



INZERCE



Tapety v odstínech fialové a vínové barvy prostornou ložnici opticky zmenšují a vytvářejí útulnou atmosféru



Bezfalcové dveře mezi ložnicí a koupelnou přecházejí v jedné rovině do obkladů stěn



Všechny úložné prostory jsou řešeny na míru. Prostor díky tomu není zahlcen volně stojícími skříněmi ani komodami

PŮDORYS

prostory oddělené od obytných místností lámacími nebo posuvnými dveřmi, které výrazně šetří prostor proti klasickým otočným dveřím. Systém posuvných dveří do šatníku v ložnici a pracovně je prototypem vytvořeným speciálně pro tuto realizaci, nejsou u nich totiž přiznané horní kolejnice. Dalším originálním řešením je také zavěšený stůl s integrovaným osvětlením v pracovně. Majiteli velmi záleželo na dobré izolaci domu, a protože nemá rád klasickou klimatizaci, tepelný komfort v letních vedrech zde zajišťuje stropní chlazení. Nejen na pohled, ale i po bližším „ohledání“ celého domu je tedy jasné, že přání Kamila – tedy žádné další úpravy v horizontu dvaceti let, se bez problémů splní. ■

KONTAKT:

www.brik.sk